

Ariete 4167 textilgőzőlő Használati útmutató

JELEN ÚTMUTATÓRÓL

Még ha a készülékek megfelelnek az érvényben lévő európai előírásoknak és ezért a potenciálisan veszélyes részek védelemmel vannak ellátva, akkor is gondosan olvassa el ezeket a figyelmeztetéseket és a készüléket kizárólag a gyártó eredeti szándékainak megfelelően használja, hogy megelőzze a károsodást vagy a baleseteket.
Tartsa meg ezt az útmutatót jövőbeli referenciaként.
Ha a készüléket más személyeknek adja, ne felejtse el a használati útmutatót is odaadni.
Az útmutatóban lévő információk szimbólumokkal vannak ellátva, amelyek a következők:



– gyermekekre veszélyes



– égési sérülés veszély



– elektromos veszély



– figyelmeztetés – anyagi kár



– egyéb veszély

FŐNTOS BIZTONSÁGI FIGYELMEZTETÉSEK FIGYELMESEN OLVASSA EL AZ ALÁBBI UTASÍTÁSOKAT.

- Ez a készülék kizárólag háztartási célra készült, és kereskedelmi vagy ipari célokra nem használható.
- A használati útmutatóban felsorolt használaton kívüli, vagy hibás használatból eredő hibákért a gyártó semmilyen felelősséget nem vállal.
- Javasoljuk, hogy tartsa meg az eredeti csomagolást, mert ingyenes szerviz szolgáltatásunk nem fedez olyan károkat, amik nem megfelelő csomagolásból erednek, amikor a készüléket visszaküldi a Hivatalos Márkaszervizbe.
- Ez a készülék megfelel a 2006/95/EC és az EMC 2004/108/EC direktívának.



GYERMEKEKRE VESZÉLYES

- Ne engedje, hogy 8 éven aluli gyermekek, csökkentett mentális vagy fizikai képességű személyek, vagy nem megfelelő tapasztalattal és tudással rendelkező személyek használják a készüléket, hacsak nem felügyeli és ellátja instrukcióival őket egy, a biztonságukért felelős személy.
- Ne engedje, hogy a gyermekek játszanak a készülékkel.
- A tisztítást és a felhasználói karbantartást 8 éven aluli gyermekek ne végezzék felügyelet nélkül.
- A csomagolást soha ne hagyja gyermekek által hozzáférhető helyen, mert potenciálisan veszélyes lehet.
- Amennyiben a készüléket ki akarja dobni, azt tanácsoljuk, hogy vágja le a tápkábelt, illetve hogy minden veszélyes alkatrészt tegyen ártalmatlanná, főleg mivel gyermekek játszhatnak a készülékkel vagy a részeivel.



ELEKTROMOS VESZÉLY

- Ne hagyja a vasalót és a tápkábelt 8 éven aluli gyermekek által hozzáférhető helyen, ha a vasaló be van dugva a konnektorba, vagy miközben lehül.
- Mindig győződjön meg róla, hogy a hálózati feszültség megfelel a készülék adattábláján jelzett feszültségnek, és hogy a rendszer kompatibilis a készülék teljesítményével, mielőtt csatlakoztatja a konnektorba.

- Mindig földelt konnektorba csatlakoztassa a készüléket.
- Ne kezdjen el vasalni ha a kezei nedvesek, vagy meztláb.
- **Ne merítse a készüléket vízbe vagy más folyadékba.**



EGYÉB VESZÉLYEK

- Töltse fel a tartályt vízzel, mielőtt bekapcsolja a készüléket. Mindig húzza ki a készüléket a konnektorból, mielőtt feltölti a tartályt.
- Csak akkor kapcsolja be a készüléket, amikor működési pozícióban van.
- Első használatkor a készülékből egy kevés füst áramolhat ki. Ez az átmeneti hatás teljesen normális és az okozza, hogy néhány alkatrész enyhén be van kenve.
- Használat közben vízszintes felületre helyezze a készüléket.
- Soha ne hagyja a készüléket felügyelet nélkül, ha be van dugva a konnektorba.
- A készüléket stabil felületen használja és stabil felületre tegye le.
- Amikor a vasalót az állványára teszi, győződjön meg róla, hogy az állvány stabil felületen áll.
- Ha rövid időre felügyelet nélkül hagyja a vasalót, kapcsolja ki a készüléket, helyezze a vasalót az állványára (E) és húzza ki a konnektorból.
- Ha azelőtt nyomja meg a gőz gombot, hogy a vasaló elérte az optimális hőmérsékletet, a gőzlyukakból víz folyhat.
- Ne használja a készüléket, ha leesett, ha látható sérülés van rajta, ha meghibásodott vagy szivárog, illetve ha a tápkábel vagy a tápcsatlakozó hibás. A balesetek megelőzése érdekében minden javítást, a tápkábelt cseréjét is beleértve, csak valamelyik hivatalos márkaszerviz végezheti, vagy legalább is hozzáértő személy.



ÉGÉSI VESZÉLYEK

- Soha ne próbáljon anyagokat viselés közben vasalni.
- Ne érjen a fém részekhez, a vasaló működése közben és kikapcsolás után néhány percig, mert ez égési sérüléseket okozhat.
- Ne irányítsa a gőzt testrészek vagy háziállatok felé.



ANYAGI KÁR

- A készüléket olyan munkafelületre helyezze, ami legalább 90 Celsius fokos hőmérsékletet kibír. Ne tegye kényes felületekre, amelyek nem ellenállóak hővel és nedvességgel szemben.
- Első használat előtt távolítsa el minden matricát és védőcsomagolást a talpról.
- Használat előtt mindig tekerje le a tápkábelt.
- A gyártó által nem jóváhagyott hosszabbítók használata személyi és tárgyi sérüléseket okozhat.
- A készüléket víz nélkül használva a szivattyú meghibásodhat.
- Ne használjon szénsavas vizet. Ha a csapvíz nagyon kemény, azt javasoljuk, hogy tisztított vizet használjon helyette.
- Amikor a vasaló forró, ne tegye a csatlakozó kábelre vagy a tápkábelre. Különösen figyeljen oda, hogy a kábelek nem érintkezzenek a talppal, amikor az forró.
- Ne a tápkábelnél fogva húzza ki a tápdugót a konnektorból.
- A készüléket puha, enyhén nedves ruhával tisztítsa, miután kihúzta a konnektorból, és minden része lehült. Soha ne használjon műanyagra ártalmas vegyszereket.
- Ne öntsön ecetet, vízkötelenítőt vagy egyéb illatosított anyagokat a tartályba, mert ez a jótállás azonnali visszavonását eredményezi.
- Ne tekerje a tápkábelt a talp köré, amikor a vasaló forró.
- A talp ne érintkezzen fém felületekkel.

- Mielőtt elteszi a készüléket, kapcsolja ki a kapcsolóval (L). Mindig húzza ki a konnektorból. Várja meg, hogy lehűljön, és teljesen ürítse ki a tartályt.
- Ne tegye ki a készüléket az időjárás veszélyeinek (eső, napsütés...).
- A termék megsemmisítéséhez a 2012/19/EU Európai Direktívának megfelelően, kövesse a mellékelt leírást.

TARTSA MEG EZEN HASZNÁLATI ÚTMUTATÓT JÖVŐBELI REFERENCIAKÉNT.

ADATOK

A talpon lévő adattábla a következő azonosítási adatokat tartalmazza a készülékről:

- Gyártó és CE jel
- Típus (mod.)
- Sorozatszám/gyári szám (SN)
- Feszültség (V) és Frekvencia (Hz)
- Áramfelvétel (W)
- Ingyenes asszisztencia telefonszám

Mindig adja meg a típust és a gyári számot a márkaszerviznek.

JAVASLATOK

A készülék nem vasaló helyettesítésére való. Mielőtt használatba veszi, ellenőrizze az anyagon lévő címkét. HA nem ismeri az anyag összetételét, egy nem látható helyen tesztelje.

NE használja a készüléket selyem vagy bársony anyagon.

Ha a fűvókák eltömődnek, bugyborekölő hangot fog hallani. Ellenőrizze rendszeresen a fűvókákat.

Keményebb és vastagabb anyagokon többször át kell mozgatni a keféket.

A KÉSZÜLÉK LEIRÁSA

- A – Kefe
- B – Tartozék bolyhokhoz
- C – Víz tartály
- D – Tartály elengedő gombok
- E – Gőzgomb
- F – Folyamatos gőz rögzítő
- G – Fűvókás talp
- H – Mérőpohár
- I – Működés jelző
- J – Ki/be kapcsoló
- K – Tápkábel

HASZNÁLATI UTASÍTÁSOK

A tartály feltöltése használat előtt

Figyelem – Áramütés veszély

Feltöltés előtt húzza ki a készüléket a konnektorból. Ne tegye a tartályt a helyére, ha az nedves. Száraz ruhával törölje meg a tartályt.

1. Vegye ki a tartozékokat a dobozról.
2. Tegye a készüléket vízszintes, stabil felületre.
3. Teljesen tekerje le a tápkábelt.
4. Nyomja meg a tartály elengedő gombokat, vegye ki a tartályt a helyéről (2. ábra).
5. Nyissa ki a tartály fedelét.
6. Töltse fel a tartályt friss vízzel a MAX szintig (4. Ábra).

Különösen kemény víz esetén használjon fele-fele arányban normál és szűrt vizet.

7. Zárja le a tartály fedelét.
8. Tegye a tartályt a helyére, kattantat fog hallani (6. Ábra).

SOHA ne töltse a tartályt a MAX szintjelzés fölé. A készülék normál csapvízzel működik. Soha ne használjon kizárólag szűrt (ásványtalanított) vizet.

Figyelem – Anyagi kár

Soha ne használja a készüléket víz nélkül.

Ne tegyen a vízhez semmilyen anyagot (pl. keményítő, parfüm). Különben a jótállás megszűnik.

A KÉSZÜLÉK BEKAPCSOLÁSA

Első bekapcsoláskor enyhe füst áramolhat ki a készülékből: ez teljesen normális, és hamarosan megszűnik.

1. Vegye le a keféket vagy a ruha tartozékot (8. Ábra).
2. Csatlakoztassa a készüléket a konnektorba.
3. Nyomja meg a kapcsolót (J). A fény villogni kezd. A talp kezd felmelegedni. Amikor a fény folyamatosan világít, a készülék használatra kész.
Használat előtt tisztítsa meg a talpat egy régi ruhadarabon. A talp és a tartály legyen tiszta.
8 perc után, ha nem nyomta meg a gőzgombot (E), a készülék stand-by módba kapcsol. A fény villogni kezd. Nyomja meg a gőzgombot a készülék újra aktiválásához.
4. Többször nyomja meg a gőzgombot (E), amíg gőz kezd el kijönni. A gőz nem jön azonnal, mert a víznek el kell jutnia a tartályból a gőzgenerátorig.
5. Csúsztassa végig a készüléket a ruhán.
6. Szerelje fel a keféket vagy a ruha tartozékot, amíg kattantat hall (7. Ábra).
7. Tegye a ruhát vállfára, és csúsztassa végig rajta a készüléket. Nyomja meg néhányszor a gőzgombot.
8. Folyamatos gőzöléshez mozdítsa a folyamatos gőz gombot lefelé (10. Ábra).

Figyelem – Égési- és tűzveszély

A készüléket csak függőlegesen mozgassa. NE használja vízszintesen, a fűvókákkal lefelé (13. Ábra), mert forró víz jöhet a fűvókákból. Tűzveszély.

Égési sérülés veszélye

NE használja a készüléket olyan anyagokon, amelyeket egy másik ember tart.

A TARTÁLY FELTÖLTÉSE HASZNÁLAT KÖZBEN

Mindig ellenőrizze a vízszintet használat közben.

1. Nyomja meg a ki/be kapcsolót (J) a készülék kikapcsolásához.
2. Húzza ki a készüléket a konnektorból. Hagyja a készüléket néhány percig hűlni.
3. Vegye le a tartályt.
4. Töltse fel a tartályt a MAX szintig (4. Ábra).
5. Csukja le a tartály fedelét.
6. Tegye a tartályt a helyére, amíg kattantat hall (6. Ábra).
7. Csatlakoztassa a készüléket a konnektorba.
8. Nyomja meg a kapcsolót (J).

AZ ANYAGOK FELFRISZÍTÉSE

Figyelem – Égési sérülés veszély

Mielőtt tartozékokat tesz fel a készülékre vagy vesz le róla, kapcsolja ki, és várja meg, amíg teljesen lehül.

1. Tegye a keféket a helyére, amíg kattantat hall (7. Ábra).
2. Tegye az anyagot egy vállfára, fogja meg a szabad kezével. Tegye a készüléket a gyűrődésekre. Nyomja meg a gőzgombot (E), majd engedje el. Mozgassa a készüléket le és fel, és nyomja meg néhányszor a gőzgombot.
3. Folyamatos gőzöléshez mozdítsa a folyamatos gőz gombot lefelé (10. Ábra).
4. Erősebb gőzöléshez vegye le a keféket a készülékről.
5. Végül hagyja a ruhát megszáradni a vállfán.

AZ ANYAGOK BOLYHTALANÍTÁSA

1. Vegye le a keféket (8. Ábra).
2. Tegye fel a bolyhtalanító tartozékot, amíg kattantat hall (7. Ábra).

3. Tegye az anyagot egy vállfára, fogja meg a szabad kezével. Tegye a készüléket a gyűrődésekre. Nyomja meg a gőzgombot (E), majd engedje el. Mozgassa a készüléket le és fel, és nyomja meg néhányszor a gőzgombot.

KÁRPIT, FÜGGÖNYÖK ÉS ANYAGOK

Az anyagokat felakasztva gőzölje, például egy függönyrúdra. A kényes anyagokon először próbálja ki a készüléket egy kevésbé látható részen.

GŐZÖLŐS VASALÁS

Csak a három pöttyel jelölt anyagokon szabad használni.

1. Vegye le a kefét.
2. Tegye az anyagot vasalódeszkára. A készüléket tartsa függőlegesen, a fűvókákkal lefelé (13. Ábra).

HASZNÁLAT UTÁN

1. Nyomja meg a ki/be kapcsolót (J) a készülék kikapcsolásához.
2. Húzza ki a készüléket a konnektorból, és várja meg, amíg lehül.
3. Teljesen ürítse ki a tartályt, hogy megelőzze a vízköképződést.
4. Tegye a készüléket száraz helyre, gyermekektől távol.

TISZTÍTÁS ÉS KARBANTARTÁS

Figyelem – Égési sérülés veszély

Tisztítás vagy karbantartás előtt mindig húzza ki a készüléket a konnektorból, és várja meg, amíg lehül.

Figyelem – Anyagi kár

NE tekerje a tápkábelt a készülék köré.

Ne tárolja a készüléket a kefe sörtéin.

Tisztítás

A műanyag részeket nedves, puha ruhával törölje meg, majd törölje szárazra. Ne használjon maró vegyszereket.

A tartály tisztításához öblítse át friss vízzel, majd öntse ki.

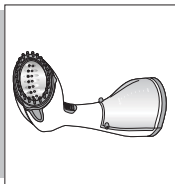
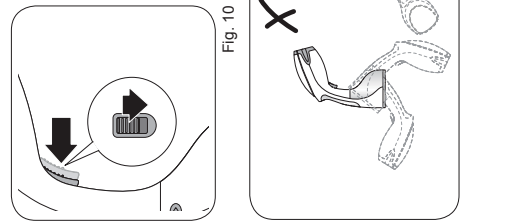
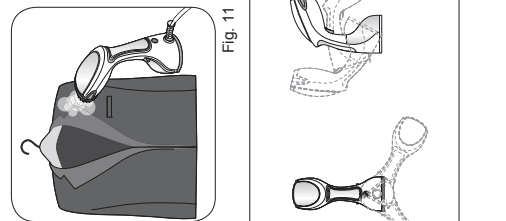
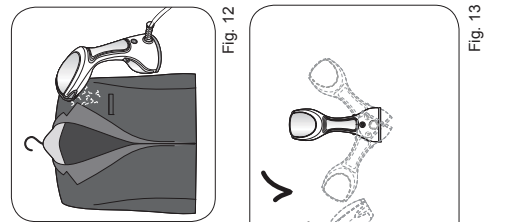
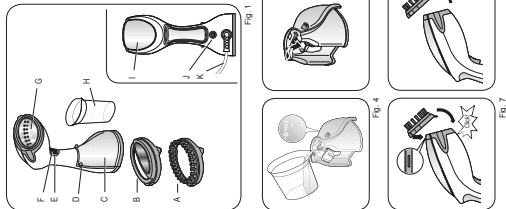
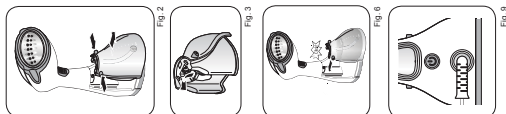
Figyelem – Anyagi kár

Ne öntsön ecetet, vízkötelenítőt vagy egyéb illatos anyagot a tartályba, mert ez a jótállást megszüntéséhez vezethet.

A jótállás nem fedezi a vízkő miatti meghibásodásokat.

A tartozékok tisztítása

1. Vegye le a tartozékokat a készülékről.
2. A kefét tisztítsa meg a kezeivel.
3. A bolyhtalanítót mozgassa jobbról balra egy tiszta törölközőn.



Strazica vertikalno
Garniti se kefer
Brosse à vapeur
Plancha de vapor vertical
Elevador de vapor vertical
Зарядку вертикально, оподручте
Вспомогательные отпариватели
By utracu
Брызгалница тіпца

Ariete